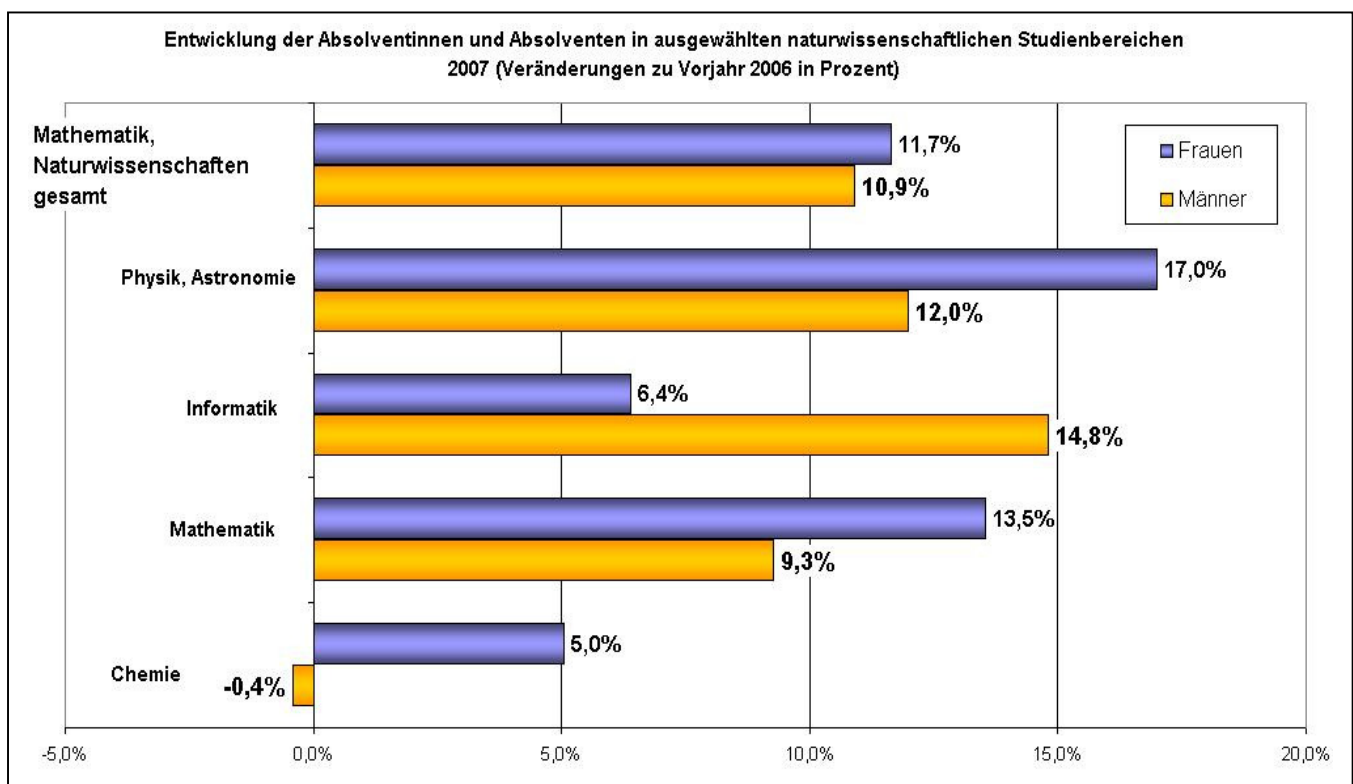


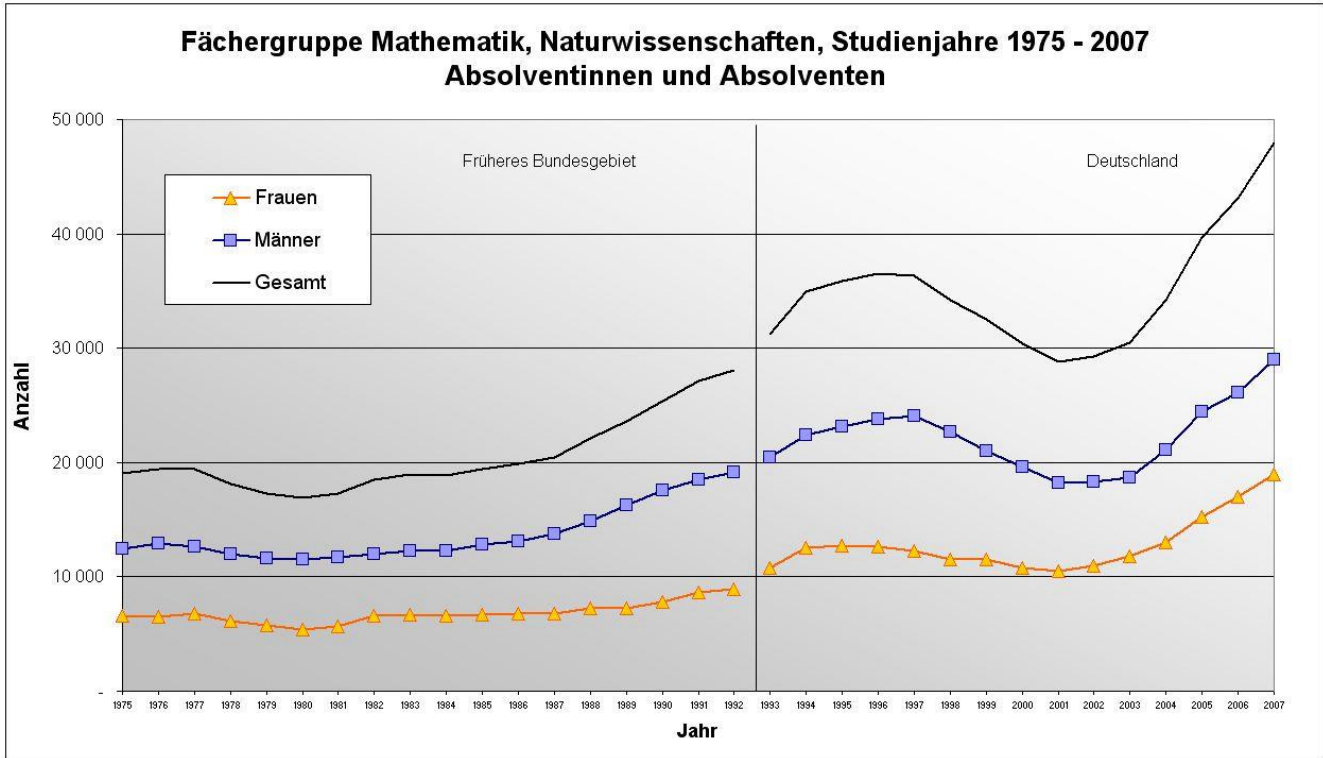
## Absolventinnen und Absolventen in Mathematik und Naturwissenschaften im Jahr 2007\*

In der Fächergruppe **Mathematik und Naturwissenschaften** ist 2007 erneut ein Aufwärtstrend bei den Absolventinnen und Absolventen zu erkennen. Nahmen die Zahlen in den vorangegangenen Jahren schon kontinuierlich zu, so ist für 2007 - im Vergleich zu 2006 - ein nochmaliger Anstieg um 11,2 % zu erkennen. Damit schließen im aktuellen Prüfungsjahr 2007 insgesamt 47.915 Studierende ein Studium in diesem Bereich ab - im Vergleich zum Vorjahr 1.978 (11,7 %) mehr Frauen und 2.844 (10,9 %) mehr Männer. Die Frauenquote liegt bei 39,6 %.



**Fächergruppe Mathematik und Naturwissenschaften –  
Studierende, Absolventinnen und Absolventen 1975 bis 2007**

	Jahr	Studierende				Absolventen (bestanden)			
		gesamt	weiblich	männlich	%weiblich	gesamt	weiblich	männlich	%weiblich
<b>Früheres Bundesgebiet</b>	1975	143 326	47 112	96 214	32,9%	19 070	6 620	12 450	34,7%
	1976	143 563	46 839	96 724	32,6%	19 442	6 536	12 906	33,6%
	1977	145 495	48 348	97 147	33,2%	19 387	6 738	12 649	34,8%
	1978	148 855	49 848	99 007	33,5%	18 126	6 139	11 987	33,9%
	1979	151 095	50 314	100 781	33,3%	17 318	5 718	11 600	33,0%
	1980	159 541	53 386	106 155	33,5%	16 913	5 419	11 494	32,0%
	1981	170 788	58 142	112 646	34,0%	17 326	5 654	11 672	32,6%
	1982	180 769	62 054	118 715	34,3%	18 535	6 588	11 947	35,5%
	1983	192 718	63 826	128 892	33,1%	18 914	6 661	12 253	35,2%
	1984	201 112	65 107	136 005	32,4%	18 824	6 562	12 262	34,9%
	1985	205 994	65 505	140 489	31,8%	19 441	6 658	12 783	34,2%
	1986	211 292	66 432	144 860	31,4%	19 870	6 792	13 078	34,2%
	1987	220 763	69 099	151 664	31,3%	20 473	6 755	13 718	33,0%
	1988	232 744	73 064	159 680	31,4%	22 149	7 237	14 912	32,7%
1989	244 689	77 148	167 541	31,5%	23 577	7 271	16 306	30,8%	
1990	262 496	83 378	179 118	31,8%	25 361	7 784	17 577	30,7%	
1991	271 718	86 754	184 964	31,9%	27 175	8 680	18 495	31,9%	
1992	271 645	87 455	184 190	32,2%	28 035	8 894	19 141	31,7%	
<b>Deutschland</b>	1993	298 576	97 926	200 650	32,8%	31 193	10 785	20 408	34,6%
	1994	293 644	95 877	197 767	32,7%	34 905	12 510	22 395	35,8%
	1995	286 136	94 328	191 808	33,0%	35 865	12 733	23 132	35,5%
	1996	278 263	92 706	185 557	33,3%	36 508	12 680	23 828	34,7%
	1997	273 639	92 855	180 784	33,9%	36 292	12 246	24 046	33,7%
	1998	271 118	93 127	177 991	34,3%	34 209	11 509	22 700	33,6%
	1999	274 943	95 443	179 500	34,7%	32 537	11 537	21 000	35,5%
	2000	295 248	102 622	192 626	34,8%	30 379	10 764	19 615	35,4%
	2001	319 260	112 045	207 215	35,1%	28 768	10 520	18 248	36,6%
	2002	338 460	120 151	218 309	35,5%	29 288	10 966	18 322	37,4%
	2003	357 953	127 947	230 006	35,7%	30 486	11 772	18 714	38,6%
	2004	350 584	127 213	223 371	36,3%	34 159	13 020	21 139	38,1%
	2005	357 555	130 629	226 926	36,5%	39 693	15 263	24 430	38,5%
	2006	358 541	131 599	226 942	36,7%	43 093	16 975	26 118	39,4%
2007	350 578	129 017	221 561	36,8%	47 915	18 953	28 962	39,6%	



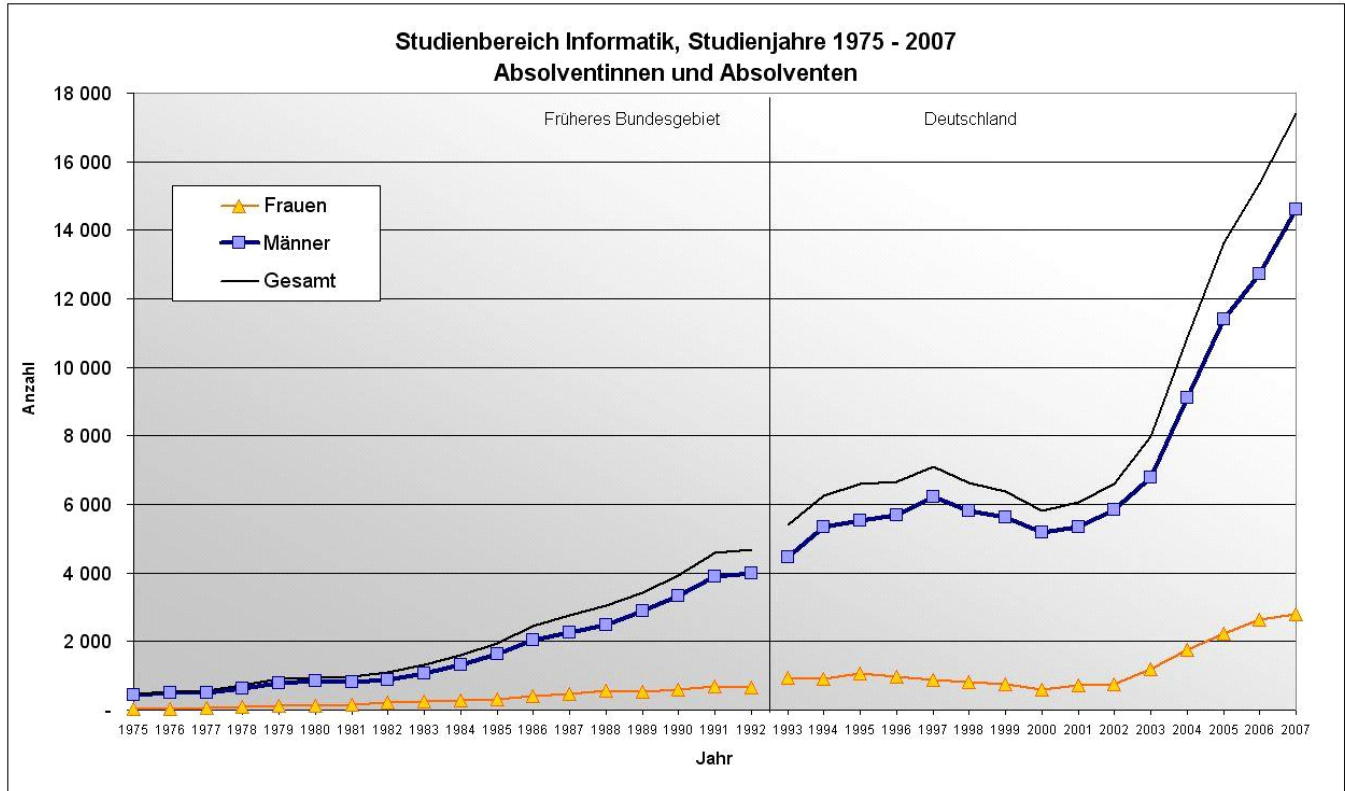
War mit dem Höchststand von 2006 schon ein starker Anstieg bei den Absolventinnen- und Absolventenzahlen im Bereich der **Informatik** zu verzeichnen, setzt sich dieser Trend auch 2007 fort: Es schließen 13,4 % mehr Frauen und Männer ein Studium ab - eine Steigerung um 2.054 auf insgesamt 17.414 Absolventinnen und Absolventen.

Prozentual gesehen ist der Zuwachs bei den Männern mit 14,8 % mehr als doppelt so hoch wie bei ihren weiblichen Kommilitonen, dort wird eine Steigerung von 6,4 % erreicht.

Die insgesamt 2.797 Absolventinnen entsprechen einem prozentualen Anteil von 16,1 %. Durch den starken absoluten Anstieg bei den Männern, sinkt die Quote der Absolventinnen deutlich unter die des Vorjahres: 2006 liegt der Anteil noch um 1 Prozentpunkt höher.

**Studienbereich Informatik –  
Studierende, Absolventinnen und Absolventen 1973 bis 2007**

	Jahr	Studierende				Absolventen (bestanden)			
		gesamt	weiblich	männlich	% weiblich	gesamt	weiblich	männlich	% weiblich
<b>Früheres Bundesgebiet</b>	1973					180	10	170	5,6%
	1974					126	5	121	4,0%
	1975	6 423	1 027	5 396	16,0%	470	35	435	7,4%
	1976	7 471	1 253	6 218	16,8%	524	33	491	6,3%
	1977	8 303	1 457	6 846	17,5%	576	63	513	10,9%
	1978	9 760	1 790	7 970	18,3%	716	94	622	13,1%
	1979	12 120	2 063	10 057	17,0%	912	120	792	13,2%
	1980	14 657	2 500	12 157	17,1%	956	112	844	11,7%
	1981	17 686	3 053	14 633	17,3%	982	168	814	17,1%
	1982	20 831	3 664	17 167	17,6%	1 113	219	894	19,7%
	1983	26 016	4 229	21 787	16,3%	1 323	247	1 076	18,7%
	1984	30 341	4 875	25 466	16,1%	1 595	270	1 325	16,9%
	1985	34 215	5 329	28 886	15,6%	1 944	312	1 632	16,0%
	1986	37 276	5 708	31 568	15,3%	2 437	404	2 033	16,6%
	1987	41 817	6 411	35 406	15,3%	2 756	479	2 277	17,4%
	1988	46 624	7 108	39 516	15,2%	3 034	557	2 477	18,4%
1989	51 070	7 668	43 402	15,0%	3 433	542	2 891	15,8%	
1990	54 776	7 730	47 046	14,1%	3 937	596	3 341	15,1%	
1991	57 263	7 738	49 525	13,5%	4 600	697	3 903	15,2%	
1992	57 872	7 450	50 422	12,9%	4 666	666	4 000	14,3%	
<b>Deutschland</b>	1993	67 257	8 660	58 597	12,9%	5 403	946	4 457	17,5%
	1994	68 099	8 323	59 776	12,2%	6 258	926	5 332	14,8%
	1995	67 611	8 008	59 603	11,8%	6 610	1 069	5 541	16,2%
	1996	67 210	7 799	59 411	11,6%	6 667	981	5 686	14,7%
	1997	68 665	8 198	60 467	11,9%	7 088	883	6 205	12,5%
	1998	74 434	9 514	64 920	12,8%	6 617	815	5 802	12,3%
	1999	85 120	11 922	73 198	14,0%	6 384	749	5 635	11,7%
	2000	104 612	16 118	88 494	15,4%	5 806	610	5 196	10,5%
	2001	118 552	18 740	99 812	15,8%	6 070	734	5 336	12,1%
	2002	125 744	19 988	105 756	15,9%	6 610	752	5 858	11,4%
	2003	131 934	20 814	111 120	15,8%	7 990	1 193	6 797	14,9%
	2004	129 619	20 178	109 441	15,6%	10 856	1 759	9 097	16,2%
	2005	128 915	19 720	109 195	15,3%	13 643	2 231	11 412	16,4%
	2006	127 537	18 862	108 675	14,8%	15 360	2 629	12 731	17,1%
	2007	122 063	17 808	104 255	14,6%	17 414	2 797	14 617	16,1%

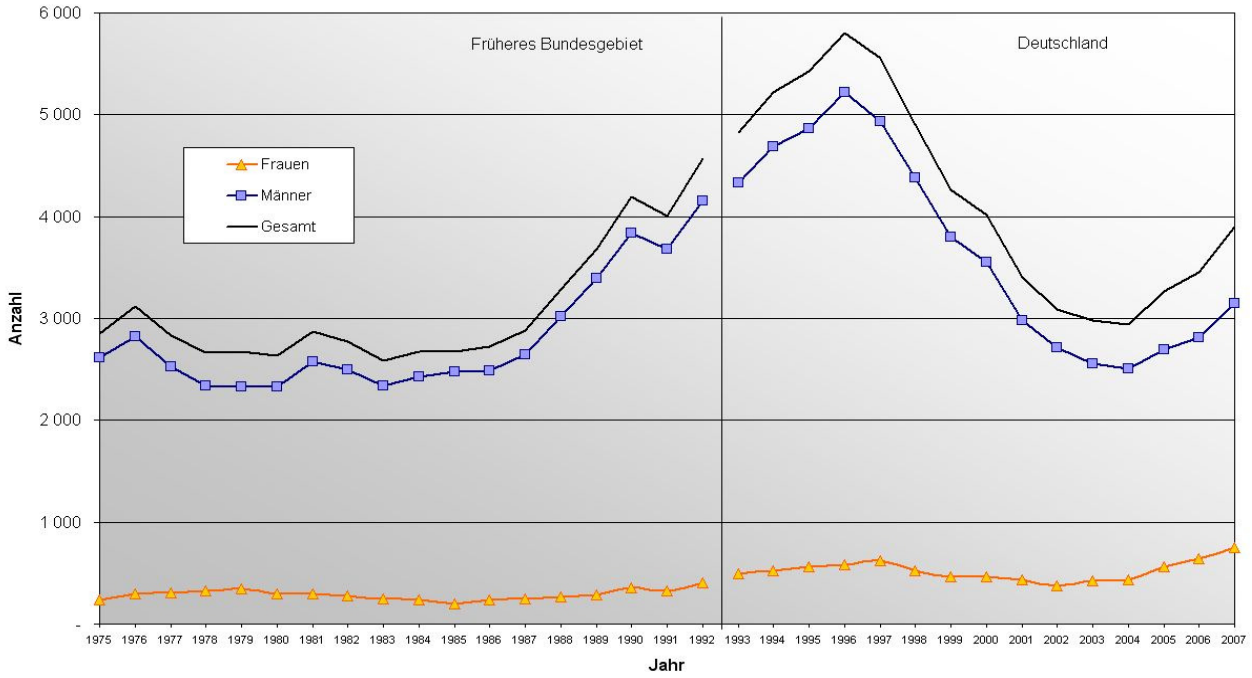


Im Bereich der **Physik, Astronomie** setzt sich die positive Entwicklung bei den Abschlüssen weiter fort. Die Zahl der Absolventinnen und Absolventen steigt auf insgesamt 3.902 an, eine Erhöhung um 12,9 %. Auch hier ist bei den Frauen prozentual ein deutlich stärkerer Zuwachs festzustellen als bei ihren männlichen Kommilitonen. Im Vergleich zum Vorjahr schließen 17 % mehr Absolventinnen ein Studium ab, bei den Männern zeigt sich ein Plus von 12 %. Der prozentuale Anteil der Absolventinnen liegt mit 19,2 % deutlich über dem Vorjahreswert von 18,5 %.

**Studienbereich Physik, Astronomie –  
Studierende, Absolventinnen und Absolventen 1975 bis 2007**

	Jahr	Studierende				Absolventen (bestanden)			
		gesamt	weiblich	männlich	% weiblich	gesamt	weiblich	männlich	% weiblich
<b>Früheres Bundesgebiet</b>	1975	18 849	1 679	17 170	8,9%	2 850	233	2 617	8,2%
	1976	19 333	1 717	17 616	8,9%	3 122	297	2 825	9,5%
	1977	19 677	1 800	17 877	9,1%	2 830	304	2 526	10,7%
	1978	20 156	1 848	18 308	9,2%	2 664	328	2 336	12,3%
	1979	20 571	1 867	18 704	9,1%	2 673	348	2 325	13,0%
	1980	22 131	2 016	20 115	9,1%	2 631	299	2 332	11,4%
	1981	23 688	2 239	21 449	9,5%	2 867	293	2 574	10,2%
	1982	25 399	2 538	22 861	10,0%	2 772	274	2 498	9,9%
	1983	28 234	2 840	25 394	10,1%	2 587	246	2 341	9,5%
	1984	29 701	2 852	26 849	9,6%	2 673	241	2 432	9,0%
	1985	30 728	2 954	27 774	9,6%	2 676	202	2 474	7,5%
	1986	32 206	3 174	29 032	9,9%	2 723	236	2 487	8,7%
	1987	33 957	3 446	30 511	10,1%	2 883	243	2 640	8,4%
	1988	34 920	3 459	31 461	9,9%	3 284	262	3 022	8,0%
1989	36 281	3 610	32 671	10,0%	3 680	282	3 398	7,7%	
1990	38 360	3 874	34 486	10,1%	4 196	356	3 840	8,5%	
1991	39 196	4 084	35 112	10,4%	4 009	327	3 682	8,2%	
1992	38 820	4 169	34 651	10,7%	4 566	408	4 158	8,9%	
<b>Deutschland</b>	1993	39 947	4 393	35 554	11,0%	4 826	494	4 332	10,2%
	1994	37 997	4 322	33 675	11,4%	5 216	526	4 690	10,1%
	1995	35 312	4 187	31 125	11,9%	5 426	562	4 864	10,4%
	1996	32 379	4 060	28 319	12,5%	5 807	587	5 220	10,1%
	1997	29 769	3 952	25 817	13,3%	5 560	624	4 936	11,2%
	1998	27 582	3 950	23 632	14,3%	4 900	520	4 380	10,6%
	1999	26 041	4 098	21 943	15,7%	4 261	462	3 799	10,8%
	2000	25 580	4 371	21 209	17,1%	4 019	464	3 555	11,5%
	2001	26 859	4 845	22 014	18,0%	3 406	430	2 976	12,6%
	2002	28 683	5 339	23 344	18,6%	3 093	375	2 718	12,1%
	2003	30 728	5 735	24 993	18,7%	2 984	424	2 560	14,2%
	2004	29 473	5 535	23 938	18,8%	2 937	430	2 507	14,6%
	2005	31 088	5 903	25 185	19,0%	3 262	565	2 697	17,3%
	2006	30 637	5 639	24 998	18,4%	3 456	641	2 815	18,5%
2007	30 742	5 688	25 054	18,5%	3 902	750	3 152	19,2%	

**Studienbereich Physik, Astronomie, Studienjahre 1975 - 2007  
Absolventinnen und Absolventen**



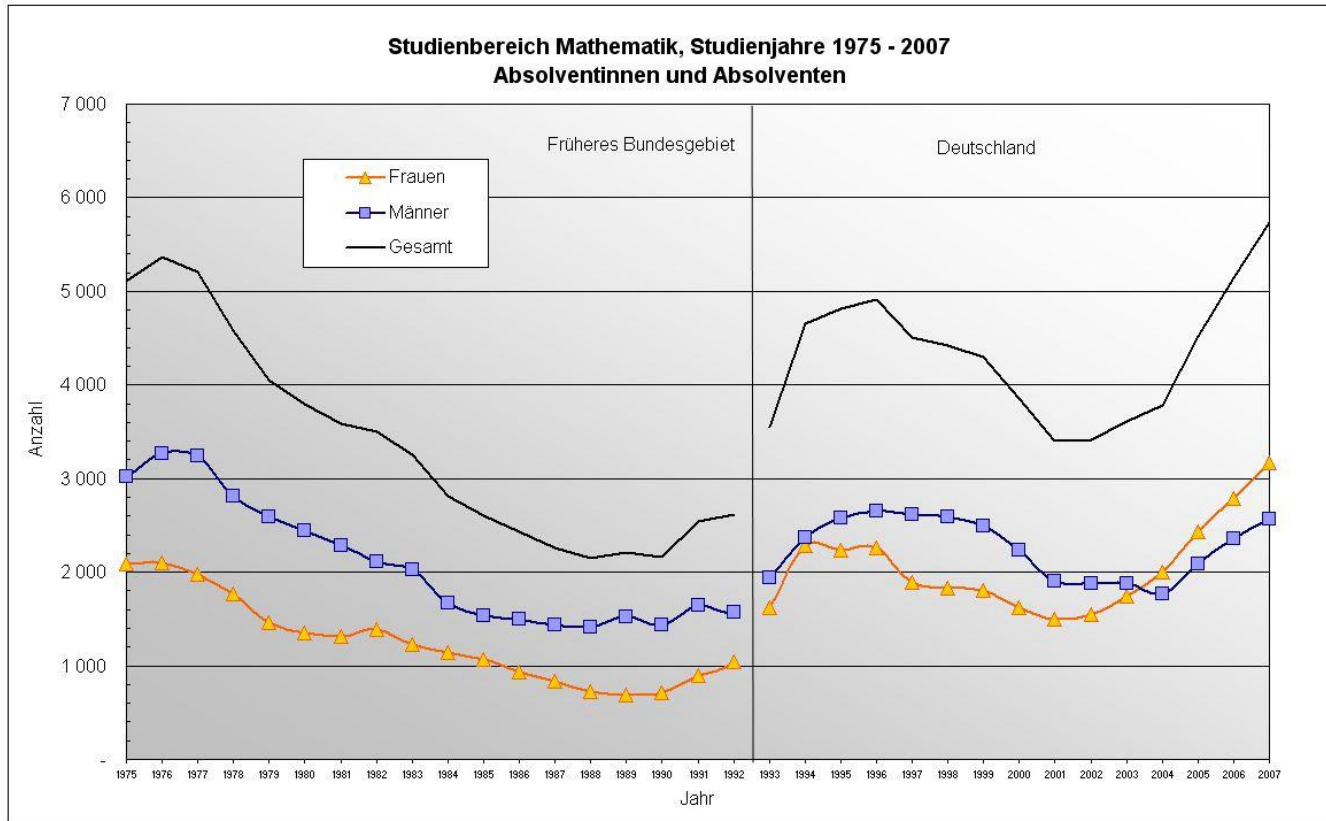
Bei der **Mathematik** kommt es im Prüfungsjahr 2007 ebenfalls zu einem Anstieg der Absolventinnen und Absolventen. Mit insgesamt 5.740 Studierenden schließen 11,6 % mehr Frauen und Männer ein Studium in diesem Bereich ab als im Vorjahr, eine absolute Steigerung um fast 600 Prüfungen.

Bezogen auf das Geschlechterverhältnis heißt das: Mit insgesamt 3.169 Absolventinnen (ein Plus zum Vorjahr von 13,5 %) und 2.571 Absolventen (ein Plus zum Vorjahr von 9,3 %) erhöht sich 2007 der prozentuale Anteil der Absolventinnen erneut und erreicht 55,2 %.

**Studienbereich Mathematik –  
Studierende, Absolventinnen und Absolventen 1975 bis 2007**

	Jahr	Studierende				Absolventen (bestanden)			
		gesamt	weiblich	männlich	% weiblich	gesamt	weiblich	männlich	% weiblich
<b>Früheres Bundesgebiet</b>	1975	43 580	15 501	28 079	35,6%	5 106	2 088	3 018	40,9%
	1976	42 681	14 970	27 711	35,1%	5 369	2 105	3 264	39,2%
	1977	40 082	14 106	25 976	35,2%	5 210	1 974	3 236	37,9%
	1978	36 365	12 796	23 569	35,2%	4 575	1 766	2 809	38,6%
	1979	33 172	11 724	21 448	35,3%	4 058	1 463	2 595	36,1%
	1980	31 291	11 008	20 283	35,2%	3 799	1 353	2 446	35,6%
	1981	30 640	10 991	19 649	35,9%	3 592	1 313	2 279	36,6%
	1982	29 617	10 771	18 846	36,4%	3 504	1 386	2 118	39,6%
	1983	29 472	10 400	19 072	35,3%	3 257	1 232	2 025	37,8%
	1984	28 256	9 761	18 495	34,5%	2 817	1 144	1 673	40,6%
	1985	27 240	9 162	18 078	33,6%	2 602	1 064	1 538	40,9%
	1986	26 955	8 917	18 038	33,1%	2 431	936	1 495	38,5%
	1987	27 005	9 002	18 003	33,3%	2 265	831	1 434	36,7%
	1988	28 809	9 820	18 989	34,1%	2 145	730	1 415	34,0%
1989	31 176	10 989	20 187	35,2%	2 206	687	1 519	31,1%	
1990	36 176	13 252	22 924	36,6%	2 157	715	1 442	33,1%	
1991	38 911	14 539	24 372	37,4%	2 546	895	1 651	35,2%	
1992	40 811	15 521	25 290	38,0%	2 616	1 039	1 577	39,7%	
<b>Deutschland</b>	1993	47 100	18 553	28 547	39,4%	3 554	1 619	1 935	45,6%
	1994	46 499	17 701	28 798	38,1%	4 654	2 285	2 369	49,1%
	1995	45 335	17 350	27 985	38,3%	4 817	2 232	2 585	46,3%
	1996	43 476	16 731	26 745	38,5%	4 915	2 259	2 656	46,0%
	1997	42 569	16 776	25 793	39,4%	4 510	1 897	2 613	42,1%
	1998	40 404	16 255	24 149	40,2%	4 417	1 825	2 592	41,3%
	1999	38 982	16 282	22 700	41,8%	4 297	1 804	2 493	42,0%
	2000	39 974	17 468	22 506	43,7%	3 858	1 623	2 235	42,1%
	2001	44 212	20 068	24 144	45,4%	3 405	1 500	1 905	44,1%
	2002	48 604	22 526	26 078	46,3%	3 418	1 544	1 874	45,2%
	2003	53 194	25 031	28 163	47,1%	3 615	1 738	1 877	48,1%
	2004	51 499	25 073	26 426	48,7%	3 778	2 007	1 771	53,1%
	2005	54 708	26 706	28 002	48,8%	4 524	2 433	2 091	53,8%
	2006	56 608	27 954	28 654	49,4%	5 144	2 791	2 353	54,3%
	2007	56 216	27 724	28 492	49,3%	5 740	3 169	2 571	55,2%

© 2009 | Geschäftsstelle Nationaler Pakt für Frauen in MINT-Berufen  
Quelle: Statistisches Bundesamt 2008 und eigene Berechnungen



In der **Chemie** ist eine Trendwende zu beobachten. Zwar erhöhen sich auch hier die Absolventinnen- und Absolventenzahlen im Vergleich zum Vorjahr um 2,0 % auf insgesamt 5.304 Frauen und Männer. Doch schließen 2007 0,4 % weniger Männer ein Chemiestudium ab als noch 2006, ein Minus von 12 Absolventen. Bei ihren weiblichen Kommilitonen hingegen, steigt die Abschlussquote im Vorjahresvergleich um 5,0 %, ein Plus von 118 Absolventinnen. Dadurch erhöht sich der prozentuale Anteil der Absolventinnen um 1,3 Prozentpunkte auf 46,3 %.

**Studienbereich Chemie –  
Studierende, Absolventinnen und Absolventen 1973 bis 2007**

	Jahr	Studierende				Absolventen (bestanden)			
		gesamt	weiblich	männlich	% weiblich	gesamt	weiblich	männlich	% weiblich
<b>Früheres Bundesgebiet</b>	1973					2 694	372	2 322	13,8%
	1974					3 064	453	2 611	14,8%
	1975	25 417	6 608	18 809	26,0%	3 316	584	2 732	17,6%
	1976	25 533	6 883	18 650	27,0%	3 369	577	2 792	17,1%
	1977	26 607	7 539	19 068	28,3%	3 345	692	2 653	20,7%
	1978	28 241	7 942	20 299	28,1%	3 394	698	2 696	20,6%
	1979	28 019	7 824	20 195	27,9%	3 278	765	2 513	23,3%
	1980	29 556	8 558	20 998	29,0%	3 470	795	2 675	22,9%
	1981	31 940	9 666	22 274	30,3%	3 532	872	2 660	24,7%
	1982	34 151	10 741	23 410	31,5%	3 758	992	2 766	26,4%
	1983	35 591	10 776	24 815	30,3%	3 715	928	2 787	25,0%
	1984	37 302	11 213	26 089	30,1%	3 686	952	2 734	25,8%
	1985	37 466	10 930	26 536	29,2%	4 034	1 064	2 970	26,4%
	1986	37 715	10 907	26 808	28,9%	4 109	1 128	2 981	27,5%
	1987	38 756	11 179	27 577	28,8%	4 173	1 094	3 079	26,2%
	1988	40 214	11 688	28 526	29,1%	4 879	1 312	3 567	26,9%
	1989	41 831	12 412	29 419	29,7%	5 118	1 332	3 786	26,0%
	1990	43 630	12 984	30 646	29,8%	5 295	1 258	4 037	23,8%
	1991	44 398	13 270	31 128	29,9%	5 513	1 457	4 056	26,4%
1992	41 017	12 155	28 862	29,6%	5 601	1 469	4 132	26,2%	
<b>Deutschland</b>	1993	42 167	13 030	29 137	30,9%	6 290	1 852	4 438	29,4%
	1994	39 223	12 141	27 082	31,0%	6 627	2 005	4 622	30,3%
	1995	36 638	11 441	25 197	31,2%	6 710	2 137	4 573	31,8%
	1996	33 982	10 773	23 209	31,7%	6 694	2 056	4 638	30,7%
	1997	31 862	10 379	21 483	32,6%	6 317	1 883	4 434	29,8%
	1998	30 471	10 542	19 929	34,6%	5 854	1 665	4 189	28,4%
	1999	29 372	10 731	18 641	36,5%	5 065	1 497	3 568	29,6%
	2000	29 430	11 371	18 059	38,6%	4 678	1 370	3 308	29,3%
	2001	31 394	12 866	18 528	41,0%	4 226	1 302	2 924	30,8%
	2002	33 821	14 307	19 514	42,3%	3 975	1 303	2 672	32,8%
	2003	37 135	16 198	20 937	43,6%	3 822	1 413	2 409	37,0%
	2004	37 697	16 953	20 744	45,0%	4 131	1 578	2 553	38,2%
	2005	39 820	18 048	21 772	45,3%	4 791	2 057	2 734	42,9%
	2006	38 982	17 753	21 229	45,5%	5 198	2 339	2 859	45,0%
	2007	38 746	17 748	20 998	45,8%	5 304	2 457	2 847	46,3%

© 2009 | Geschäftsstelle Nationaler Pakt für Frauen in MINT-Berufen  
Quelle: Statistisches Bundesamt 2008 und eigene Berechnungen

